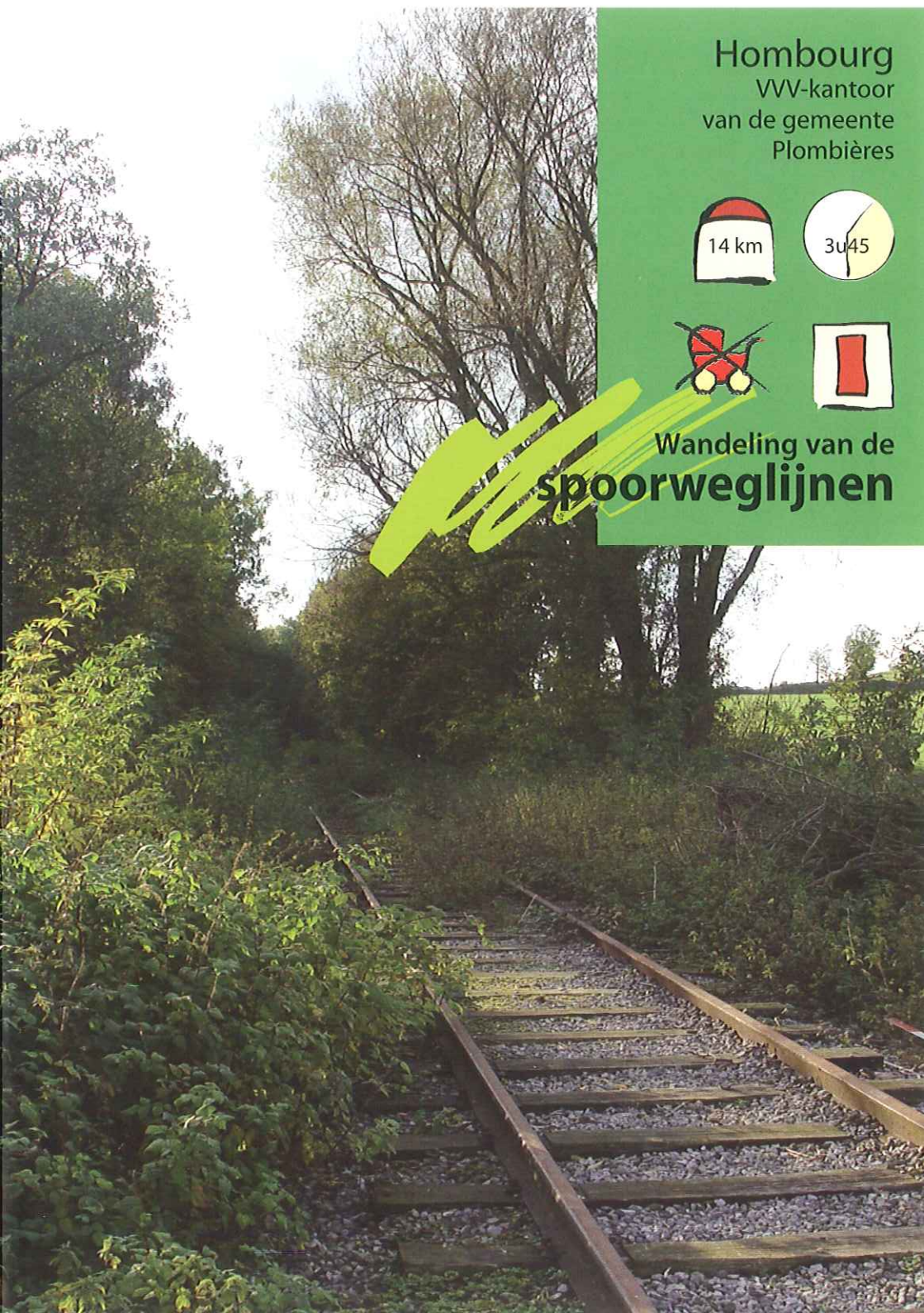


Hombourg  
VVV-kantoor  
van de gemeente  
Plombières



Wandeling van de  
**spoorweglijnen**





### 1 De schurweg en de "Drie-Bruggen".

Deze "weg van de schuur" verbond de gehuchten Laschet en Espewei via Eykestock en werd meerdere malen verstoord door de aanleg van het plaatselijke spoorwegnet. Deze weg werd op drie plaatsen onderbroken en omgeleid (in 1895 voor lijn 38, in 1915 voor de tweesplitsing van lijnen 38 en 24 en voor lijn 24 in 1895). De enige strook die tegenwoordig nog in gebruik is, loopt van Laschet richting eerste bocht in de weg. Verderop is deze weg omgeleid in de richting van de "Drie-Bruggen" die net als de musketiers met z'n vieren zijn...

### 2 Het treinstation op twee niveaus.

Dit station is helemaal verdwenen (zie foto) en bevond zich op een brug, die op ongeveer 100 m verwijderd was van de huidige brug van de openbare weg. Het werd gebouwd in 1915 om de nieuwe lijn van Montzen naar Visé onder lijn 38 "Luik-Plombières" te laten doorgaan. Een

tussentrap liet de verbindingen toe. Dit type treinstation op twee niveaus was uniek in België. Het gebruik ervan werd stopgezet in 1957 toen er geen reizigersverkeer meer was; de brug werd in 1972 afgebroken.

### 3 Het station van Montzen.

Vanop de brug (de enige trouwens op gans de lijn 24 tussen de grens en de Maas) kan men de reikwijdte van het station van Montzen goed waarnemen. Deze werd samen met lijn 24 in 1915 gebouwd en werd verder uitgebreid door de Belgische overheid na de oorlog. Het station kende een belangrijke uitbreiding gedurende de tweede wereldoorlog. Het werd echter zwaar gebombardeerd door de geallieerden op 28 april 1944. Tenslotte werd het station nog verder uitgebreid en gemoderniseerd in 1972 en van elektrische bovenleidingen voorzien in 1984; door het openstellen van de grenzen in 1967, gaat zijn belang nochtans gestaag achteruit.



**4 Elsen, een verdwenen gehucht.**

Ter hoogte van het containerpark, bevond er zich vóór 1915 een gehucht, dat Elsen heette, waarvan de meeste huizen afgebroken werden voor de bouw van het station van Montzen. Alleen de straatnaam "Elsen" (de weg richting containerpark) blijft nog over als herinnering aan dit gehucht.

**5 Lijn 38 van Bamisch tot aan Het Witte Paard.**

Vanaf de plek waar deze lijn in Plombières uitmondt, met name ter hoogte van het nieuwe gemeentehuis, gaat ze bergop richting het plateau van Bamisch verder tot aan het Witte Paard in Hombourg (hier kruist ze de N 608). Hier bevond er zich een stopplaats met bijhorende afspanning met als naam het Witte Paard, waarnaar in 1990 de gehele straat werd genoemd.

**6 Voormalige tunnel van Laschet.**

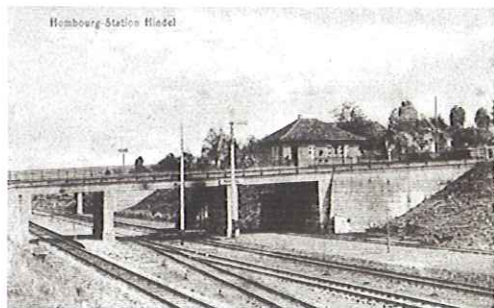
Deze enige tunnel van lijn 38 had een lengte van 141m. Op de 2<sup>de</sup> augustus 1914, liet het Belgische leger de ingang van de tunnel richting Luik ontploffen. Bij hun opmars liet de Duitse bezetter het meteen opruimen. In 1940 liet het Belgische leger de gehele tunnel instorten. Opnieuw ruimde de Duitse bezetter het terrein en liet de treinen rijden doorheen de diepe open kloof zoals nu te zien is. Zij lagen er een brug overheen die in 1952 afgebroken werd.

## 11 De kasteelhoeve van Berlieren.

Alhoewel alleen de poort en de stallingen nog stammen uit de XVII<sup>de</sup> en de XVIII<sup>de</sup> eeuw, werd er in 1124 een zeker Sint-Petershof reeds vermeld als oudste heerlijkheid van Hombourg; in feite was dit reeds deze kasteelboerderij van Berlieren. Het kapitel van de Sint-Pieters collegiale van Luik verkocht het goed in 1582 aan J. d'Oyembrugge. Nadien kwam het in handen van opeenvolgend C. de Withem, gouverneur van Overmaas, de markies de Malespine, de Trazignies, de Fürstenberg en tenslotte bij de huidige uitbater, de familie Locht.

## 12 De oude Molen van Medael.

Het huidige gebouw dateert uit 1726. Het was een opgelegde gemeenschappelijke molen, die reeds in 1328 toegewezen werd en waar naar toe meerdere wegen leidden. Een deel van het oorspronkelijke molenwiel met schoepen kon bewaard blijven. Het gebouw heeft tegenwoordig een toeristische bestemming.





7

### **Het oude station van Hombourg**

is een typisch voorbeeld van de vroegere landelijke stationsarchitectuur in België. Het afdak is op authentieke manier gerestaureerd. Het station werd ingehuldigd in oktober 1895, gelijktijdig met het deel van de lijn 38 dat door het Land van Herve trekt. De recente verbouwingen hebben de dakgoten en -lijsten in hun originele staat hersteld. In het begin van de XX<sup>ste</sup> eeuw kende het station een bloeiperiode met het vervoer van voornamelijk stro en fruit. Niet meer in gebruik sinds 1958, zijn huidige bestemming ligt in het toerisme.

8

### **De brug van de rue de Remersdael.**

Deze schuin ingebouwde brug met typische granieten hoekstenen werd door het Ministerie van Transport totaal

gerestaureerd mede dankzij fondsen ter beschikking gesteld door een Interreg project in het kader van de toewijzing van deze lijn tot het Ravel-netwerk.

9

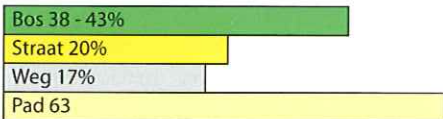
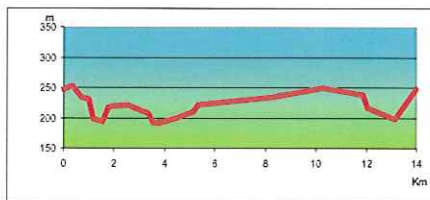
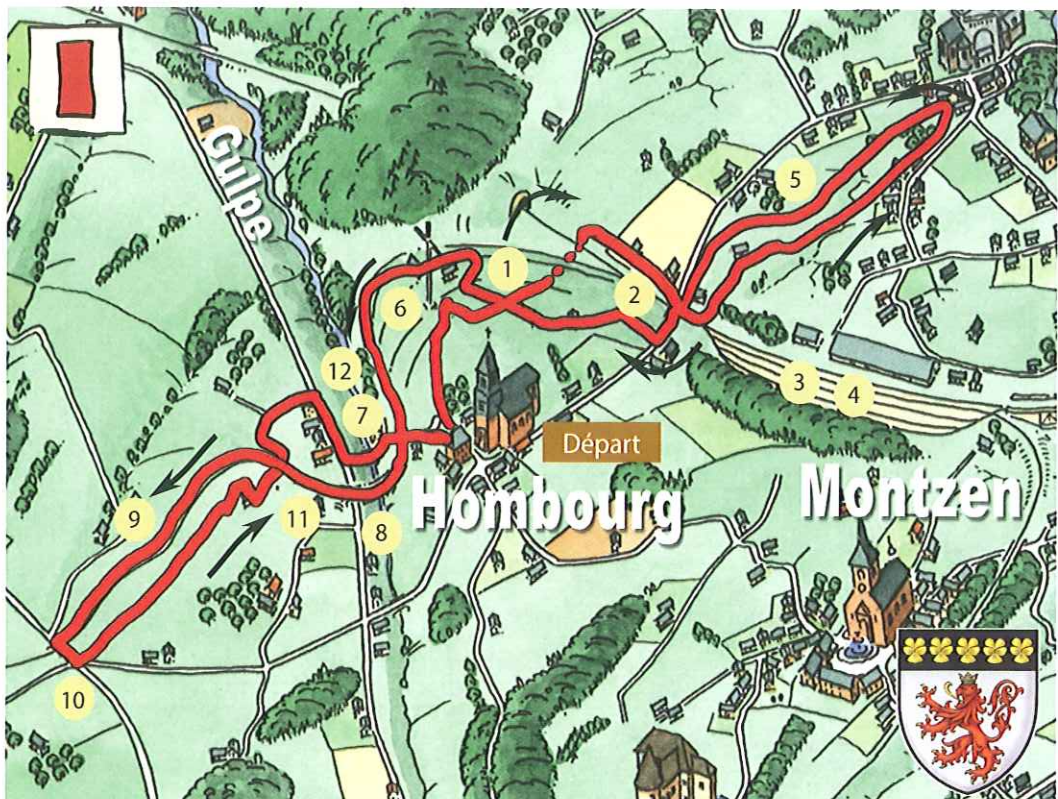
### **De spoorwegovergang van Mabrouck.**

Deze overgang geeft zowel toegang tot het gehucht Mabrouck, als richting Berlieren en Merckhof.

10

### **De onderbrugging van de nationale weg ter hoogte van Merckhof.**

Ter hoogte van Merckhof liet een ondertunneling van de nationale weg de doorgang toe van lijn 38. Hier was er een kleine halte voorzien in de nabijheid van een spoorwissel.



Wandeling toegankelijk voor alle wandelaars. Ontoegankelijk voor kinderwagens. Draaihekken in de weiden. Laarzen voorzien bij nat weer.

Bezoek ook onze internetsite: [www.hombourg.be](http://www.hombourg.be)

ed. SI Hombourg et OTCP avec le soutien de la commune de Plombières et de la Province de Liège. layout: studio graphisme FTPL